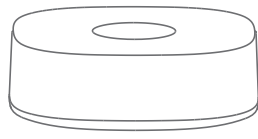


Smart Gateway Bedienungsanleitung

M427-11Ever1.0



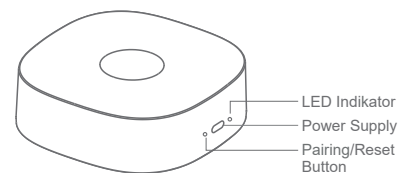
*Bitte lesen Sie die Bedienungsanleitung vor der Inbetriebnahme sorgfältig durch. Die Abbildung dient nur als Referenz. Es gilt das Original.

01/ Produktbeschreibung

Dieses Produkt ist ein Verbindungsgateway (im Folgenden als „Gateway“ bezeichnet), das bis zu 40 drahtlos miteinander verbundene Geräte unterstützt. Es kann Statusinformationen von verbundenen Geräten wie Feueralarm, Gasalarm, Alarm bei niedrigem Batteriestand des Rauchmelders erfassen und an die Smartphone-App des Benutzers senden, um den Benutzer rechtzeitig zu warnen. Darüber hinaus kann der Benutzer das akustische Alarmsignal über die mobile App testen oder stummschalten und mehrere miteinander verbundene Geräte von überall aus überwachen und verwalten.

1

02/ Produktabbildung



2

03/ Inhalt

List	Anzahl
Gateway	1
Kabel	1
Adapter	1
Bedienungsanleitung	1
Pairingstift	1

3

04/ Technische Spezifikation

1. Arbeitsspannung: DC 5V
2. Protokolle: WLAN 2.4GHz + Funk 868MHz
3. Funkfrequenz: 868 MHz
4. WLAN: IEEE 802.11 b/g/n 2.4GHz
5. Betriebstemperatur: -10°C ~ +55°C
6. Betriebsfeuchtigkeit: ≤ 95 % relative Luftfeuchtigkeit (nicht kondensierend)
7. Abmessungen: 80*80*26,5 mm

4

05/ Schnelleinrichtung für Netzwerkkonfiguration

1. Laden Sie die App herunter.

Vergewissern Sie sich, dass die Bluetooth- und WLAN-Funktionen Ihres Mobiltelefons vor dem Netzwerkbetrieb aktiviert sind, scannen Sie den untenstehenden QR-Code, um die App herunterzuladen, registrieren Sie ein Konto und melden Sie sich an.

2. Schalten Sie das Gateway ein.



5

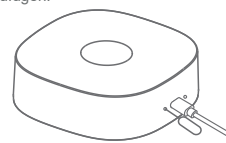
3. Fügen Sie das Gateway dem WLAN-Netzwerk hinzu.

a. Automatisches Pairing

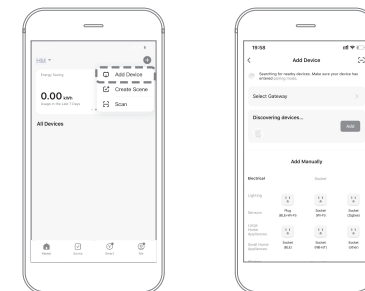
Wenn das Gateway zum ersten Mal eingeschaltet wird, blinkt die rote LED-Anzeige und zeigt damit an, dass es sich im Pairingmodus befindet, der 60 Sekunden lang anhält. Wenn 60 Sekunden lang kein Pairing stattfindet, erlischt die rote LED-Anzeige.

b. Manuelles Pairing

Wenn das automatische Pairing fehlschlägt, kann der Benutzer das manuelle Pairing versuchen: Drücken Sie die Pairingstaste 5 Sekunden lang mit dem Pairingstift, um manuell in den Pairingmodus zu gelangen. Die rote LED-Anzeige blinkt und zeigt damit an, dass sich das Gerät im Pairingmodus befindet. Der Benutzer kann das Gateway gemäß den Anweisungen der APP zum Netzwerk hinzufügen.



6



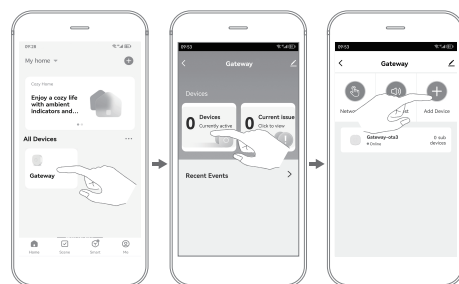
4. Vergewissern Sie sich, dass sich das Gateway im Pairingmodus befindet. Öffnen Sie die App und klicken Sie auf der Startseite auf „Gerät hinzufügen“, um die Seite zum Hinzufügen neuer Geräte aufzurufen. Die App zeigt die Meldung „Gerät wird gesucht ...“ an. Klicken Sie auf „Hinzufügen“, um die WLAN-Konfigurationsseite aufzurufen, geben Sie das WLAN-Passwort ein und folgen Sie den Anweisungen der App, bis das Gateway erfolgreich zum Netzwerk hinzugefügt wurde. (Die App unterstützt nur 2,4-GHz-WLAN-Netzwerke.)

280 mm

5. Geräte dem Netzwerk hinzufügen

a. Gerät über die App hinzufügen: Nachdem das Gateway erfolgreich zur App hinzugefügt wurde, klicken Sie auf der Startseite auf das Gateway, um die Detailseite des Gateways aufzurufen.

Klicken Sie auf die Schaltfläche „Geräte“, um die Gerätemanagementseite aufzurufen, klicken Sie auf das Symbol „+“ in der oberen rechten Ecke und befolgen Sie die Anweisungen der App, um das neue Gerät in den Pairingmodus zu versetzen. Klicken Sie auf der APP-Seite auf „Weiter“, und das Gateway wechselt automatisch in den Pairingmodus (die grüne LED-Anzeige des Gateways blinkt), bis die Netzwerk-Einbindung abgeschlossen ist.



! Hinweis

Aufgrund von APP-Upgrades und -Updates kann diese Anleitung geringfügig vom tatsächlichen Betrieb abweichen. Bitte befolgen Sie die Anweisungen in der APP.

8

9

b. Neues Gerät über Gateway hinzufügen: Drücken Sie zweimal schnell hintereinander die Gateway-Pairingstaste.

Die grüne LED-Anzeige blinkt und zeigt damit an, dass sich das Gerät im Pairingmodus befindet. Wenn das neue Gerät einmal „piept“, bedeutet dies, dass es zum Gateway hinzugefügt wurde.

*Hinweis: Unabhängig davon, ob das neue Gerät über die App oder das Gateway hinzugefügt wird, blinkt die grüne LED-Anzeige des Gateways nach dem Eintritt in den Pairingmodus etwa 60 Sekunden lang. Wenn das neue Gerät nicht innerhalb von 60 Sekunden zum Gateway hinzugefügt werden kann, wird der Pairingmodus automatisch beendet, oder der Benutzer kann innerhalb von 60 Sekunden zweimal auf die Pairingstaste drücken, um den Pairingmodus zu beenden.

10

06 / LED Status Beschreibung

Status	LED
Pairingmodus des Gateways	Die rote LED blinkt
Pairing des Gateways erfolgreich	Die grüne LED leuchtet
Neues Gerät mit dem Gateway pairen	Die grüne LED blinkt
Das neue Gerät wurde erfolgreich zum Gateway hinzugefügt.	Die grüne LED leuchtet 2 Sekunden lang.
Auf Werkseinstellungen zurücksetzen	Die blaue LED blinkt 5 Sekunden lang langsam.

11

07/ Auf Werkseinstellungen zurücksetzen

Drücken Sie 10 Mal auf den „Reset-Button“, woraufhin die blaue LED-Anzeige 5 Sekunden lang langsam blinkt. Dies zeigt an, dass das Gateway zurückgesetzt wurde, alle Geräte gelöscht wurden und die Verbindung zwischen dem Gateway und der App gelöscht wurde. Außerdem werden alle Konfigurationsdaten gelöscht.

12

08/ Hinweis

1. Die Informationen in der Bedienungsanleitung dienen nur zu Referenzzwecken und stellen keine Verpflichtung dar.
2. Ohne schriftliche Genehmigung des Herstellers dürfen Einzelpersonen oder Organisationen weder Teile noch den gesamten Inhalt dieser Bedienungsanleitung extrahieren oder kopieren und in keiner Form verbreiten.
3. Da die Technologie ständig aktualisiert wird, behält sich der Hersteller das Recht vor, die Bedienungsanleitung ohne vorherige Ankündigung zu ändern. Bei Unstimmigkeiten zwischen dem Benutzerhandbuch und den tatsächlichen Funktionen liegt die endgültige Auslegung beim Hersteller.

13